

壳两侧等或不等。两耳不等，右壳前耳下方具有明显的足丝孔和数枚片状小栉齿。壳表具有等粗的放射肋，肋上有排列整齐的三角形或圆形小鳞片，主肋的两侧还具细肋。肋间生长纹多呈格子状。壳表呈淡黄色或稍近白色，有的具有淡红色或褐色花斑。广分布于印度西太平洋区，营附着生活，以足丝附着在岩石或珊瑚礁上。化石种出现在第三纪的中新世。

### 种的检索表

1. 壳小、极凸，呈球形 ..... 核隐扇贝 *Cryptopecten nux*  
壳较大，不很凸，近椭圆形 ..... 2
2. 壳稍大，壳表具有 20—23 条放射肋 ..... 囊隐扇贝 *Cryptopecten bullatus*  
壳稍小，壳表具有 15 条放射肋 ..... 泡隐扇贝 *Cryptopecten vesiculosus*

### 77. 囊隐扇贝 *Cryptopecten bullatus* (Dautzenberg & Bavay, 1912)

*Pecten* (*Chlamys*) *bullatus* Dautzenberg & Bavay, 1912: 143, pl. 27, figs. 1—2.

*Chlamys* (*Aequipecten*) *tissotii* 黑田德米, 1932: 95.

*Cryptopecten tissotii* 波部忠重, 1951: 77; Habe, 1958: 265; 1975: 174, pl. 53, fig. 8; 波部忠重, 1977: 84; Wang, 1983: 403, figs. 2: 1—6.

*Chlamys* (*Cryptopecten*) *alli* Hertlein, 1969: 357, figs. C79, 1a, b.

*Cryptopecten alli* Hayami, 1982: 234.

*Cryptopecten complanus* Wang, 1983: 402—403, 405—406, figs. 1: 1—7.

*Cryptopecten bullatus* Hayami, 1984: 96—99, pl. 1, figs. 1—6; pl. 2, figs. 1—3; pl. 9, fig. 1; pl. 10, fig. 3; pl. 11, fig. 3; Wagner, 1989a: 60—61, figs. 14—16; Dijkstra, 1991b: 35—36.

**模式标本产地** 苏禄群岛 (菲律宾)。

**地理分布** 东海及南海近海、南沙群岛；广分布在印度西太平洋，如菲律宾、印度尼西亚、夏威夷、南海、日本南部沿海等。

**形态描述** 贝壳较小，多数壳长在 25 mm 以下，壳质稍坚厚，略呈椭圆形。壳背缘稍长，较直；腹缘呈圆形。壳顶约位于背缘中部，尖小而不突出背缘。壳顶前方和后方有壳耳；两壳耳不等，前大后小，左壳前耳呈三角形，右壳前耳呈长方形。背缘多具锯齿，但后耳背缘光滑；两壳后耳均呈三角形，耳上有 5 条左右的放射肋，一般近背缘的肋较粗。足丝孔相当深，具有细栉齿 4—5 枚。壳表具有 20—23 条放射肋；放射肋等粗，排列整齐，多数肋的两侧各有一条棘状小肋，肋上有排列整齐的叶状小鳞片；每鳞片中部略隆起，并弯向腹方，而与前面的鳞片相连接，形成一条绳索状的放射肋，放射肋之间具有明显的格子状或覆瓦状的生长刻纹。两壳颜色不同，右壳呈淡黄色，具浅红褐色或紫褐色花纹；左壳呈浅黄褐色，具浅红紫褐色花纹，一般左壳的颜色较深。贝壳内面近白色，有浅紫色花斑，肌痕略显。铰合部细长；内韧带呈褐色，位于三角形的韧

带槽中，韧带槽较小，主关节不发达。

**软体部** 外套为简单型，外套壁薄，但外套缘较厚；外套缘的中层具有触手；一般触手排列较紧密，触手的基部有外套眼；眼较大，数目也较多。缘膜稍宽，边缘的触手较小。闭壳肌稍大，呈椭圆形，近后背缘。唇瓣小，三角形；口唇较发达，树枝状。足较大，蠕虫状，足的末端圆形。足丝淡黄色，极细软。

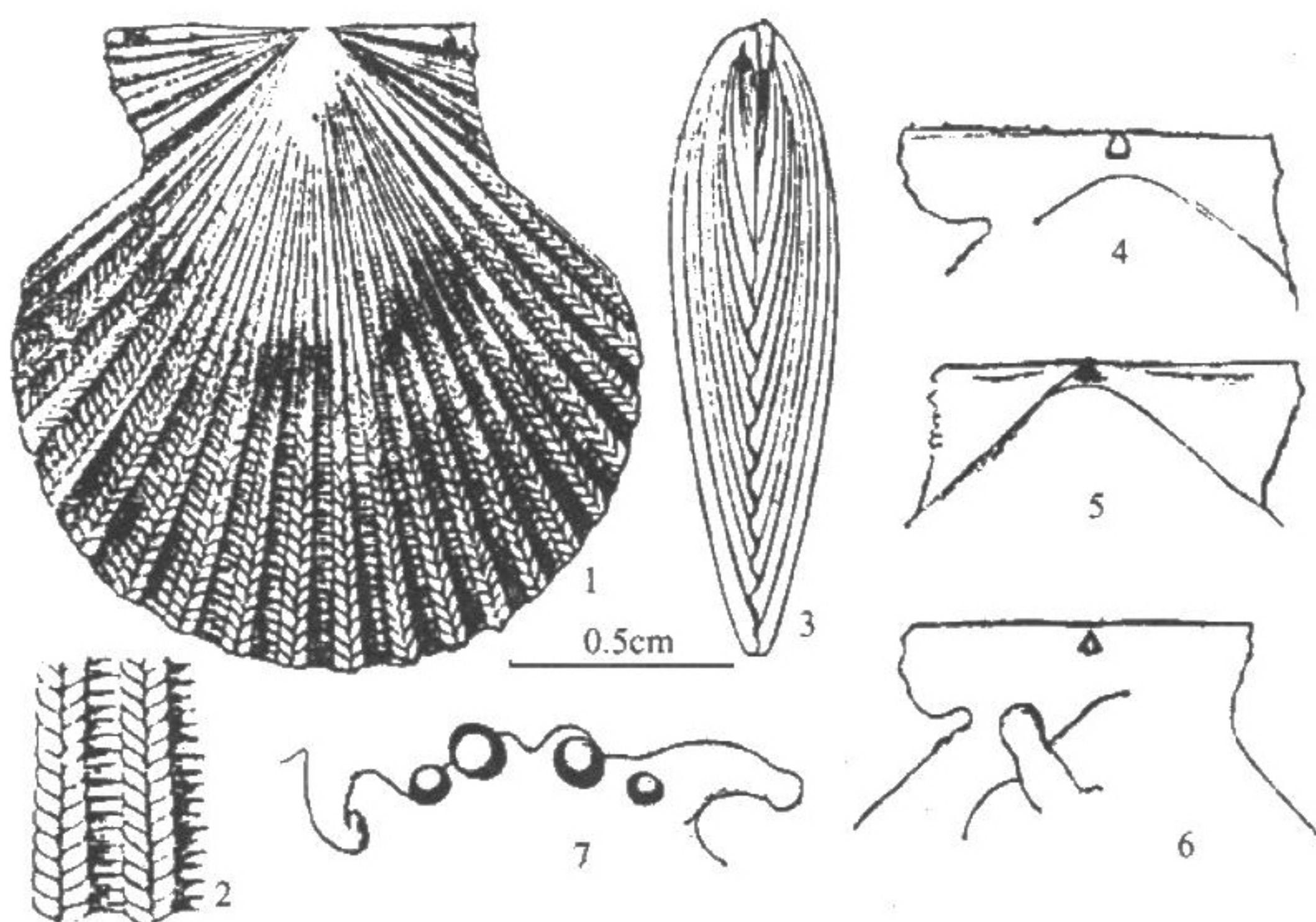


图 90 囊隐扇贝 *Cryptopecten bullatus* (Dautzenberg & Bavay)

1. 左壳；2. 放射肋；3. 侧面；4. 右壳足丝孔；5. 左壳铰合部；6. 足；7. 外套眼。

## 测量

	壳长 (mm)	壳高 (mm)	壳宽 (mm)
1	14.8	14.5	6.0
2	14.8	14.0	4.0
3	10.8	10.0	3.6

**生态习性** 为暖水性种，仅见于潮下带较深一些的水域。在我国沿海其垂直分布在 100—147 m 之间。栖息底质为细沙和粗砂，为少见种。

## 78. 核隐扇贝 *Cryptopecten nux* (Reeve, 1853)

*Pecten coruscans* Reeve, 1853: pl. 32, fig. 43.

*Pecten nux* Reeve, 1853: pl. 32, fig. 143; Kobelt, 1888: 163—164, pl. 45, figs. 5—8; Lynge, 1909: 156—157.

*Pecten hastingsii* Melvill, 1888: 279, pl. 2, fig. 3.

*Pecten guendolenae* Melvill, 1888: 279, pl. 2, fig. 6.